



～ 人が輝き 世界へはばたく 土と炎のまち 有田 ～
2016年は日本磁器誕生・有田焼創業400年です



広報

有田

2

February 2014
Vol. 96

〔発行〕有田町総務課
〒849-4192 佐賀県西松浦郡有田町立部乙2202番地
TEL 0955-46-2111 FAX 0955-46-2100
URL <http://www.town.arita.lg.jp/>
〔印刷〕印刷ショップアリタ

Index

成人式／町政功労者表彰……………	2	暮らしのカレンダー……………	20
新年席書会……………	3	はッピーライフ／Schau mal,Arita! ……	21
確定申告が始まります……………	4	地域包括支援センターだより……………	22
総合経済対策会議……………	8	まちの話題……………	24
行政ナビ……………	10	情報ステーション……………	26
農業者年金……………	18	第10回有田雛のやきものまつり ……	30

決意新たに

—有田町成人式—

(2ページに関連記事掲載)



晴れ着姿に彩られた 234 人の門出

- 平成 26 年 有田町成人式 -



1月3日、焯の博記念堂で平成26年有田町成人式が行われました。この日、234人が成人を迎え、式典には197人が出席しました。

会場には、華やかな振りそで姿や真新しいスーツ姿の新人人が集まり、仲間との再会に歓喜の声が絶えず、懐かしい顔を見つけては写真を撮り合ったり、昔を振り返ったりしながら、友人や恩師との再会を喜び合いました。

式典には、多くの来賓が新たな門出を祝いに駆け付け、祝福の言葉で新人人を激励しました。新人人は大人としての自覚を胸に、新しい一歩を踏み出しました。



▲ 司会を務めた、久保田 翔那さん（北ノ川内）と長尾 狩立権さん（上幸平）

平成 25 年度 町政功労者表彰

町は、永年にわたり、町政の発展に貢献してこられた方の功績をたたえる「平成 25 年度 町政功労者表彰式」を 1 月 3 日、焯の博記念堂で行いました。受賞者、受賞団体は次の方々です。〔敬称略〕

行政部門▶

馬場 重次（上内野）

○平成 10 年より永年にわたり農業委員を、また、平成 21 年からは農業委員会の副会長を務められ、町の農業振興にご尽力なされました。

体育部門▶

原口 隆（南原）

○有田町水泳協会の設立時より、永年にわたり会長を務め、有田町水泳界の発展・水泳競技の普及や、青少年の健全育成に努められました。

吉島 良治（戸杓）

○水泳競技の監督として、佐賀県民体育大会（町村対抗部門）における、有田町の連続 24 回優勝に多大な貢献をなされました。

社会部門▶

山口 隆敏（岩谷川内）

○厳しい経済状況の中、有田商工会議所会頭として、観光客の集客や事業者への経営向上・支援を行い、町の発展にご尽力なされました。

古川 次則（岩谷川内）

○永年にわたり有田飲料店組合の組合長を務め、食の安全・衛生の向上や組合員の事業発展など、食の分野から町の発展に多大な貢献をなされました。

有田町地域婦人会

○地域で守る組織作りや繋がりの形成など、自らの地域コミュニティ形成に貢献される一方、日本赤十字奉仕団として、災害時のボランティア活動などにも積極的に取り組まれています。

新年席書会

筆に思い込め

課題に挑戦

1月11日に焔の博記念堂で「新年席書会」が開かれ、70人が参加しました。参加者は、学年ごとに決められた課題に挑戦。日ごろの練習の成果を発揮しました。

ここでは、入賞者と上位入賞作品を紹介します。



町長賞

有田中部小5年 塚本 愛

五年 書き初め 塚本 愛

点画もしっかりしており、力強く堂々として立派です。

教育長賞

有田中部小6年 下野 舟里

六年 冬の五輪 下野 舟里

全体のバランスもよく、筆力もあり素晴らしい作品です。

入賞者 (敬称略)

町長賞 塚本 愛(中部小5年)

教育長賞 下野 舟里(中部小6年)

特選 梅崎 衣愛(大山小1年)

中島 滯(中部小2年)

篠原日菜子(中部小3年)

下野 帆波(中部小4年)

野口 聖仁(有田小5年)

江本 美紅(曲川小6年)

野口ひかり(有田中1年)

入選

岩永 灯(中部小1年)

岩永 陽莉(曲川小1年)

北島 侑(中部小2年)

栗原 椿(大山小2年)

篠原菜々子(中部小3年)

長谷部瀬理香(中部小3年)

正司陽奈子(有田小4年)

副島 風葵(有田小4年)

田代 紗穂(中部小4年)

江本 皓(曲川小4年)

田中 えり(有田小5年)

川尻 燈和(中部小5年)

野田 京聖(中部小6年)

齊藤 由依(曲川小6年)

平川 紗彩(曲川小6年)

岩谷 吏紗(有田中1年)

課題

1年生「もち」、2年生「はれぎ」、3年生「馬かける」、4年生「雪明かり」、5年生「書き初め」、6年生「冬の五輪」、中学生「新春来福」、一般「春物已清美」

講評

審査委員長 田中治

当日は寒い日でしたが、たくさんの参加がありよかったです。

みんな自分の力を充分に出した素晴らしい作品ばかりでした。

特に、1年生はよく頑張り、選ぶのに困りました。3年生の「馬」、4年生の「雪」が少し難しかったようです。

次に向けて、文字の形、筆の使い方、力強さなどに気を配り、しっかりと練習しましょう。





申告は期間内に済ませましょう 確定申告が始まります

所得税の確定申告と町県民税の申告時期になりました。まちづくりに必要な財源は、皆さんが納める「町税」などで賄われています。期限を過ぎて確定申告をした場合、延滞税や加算税が課されることがありますので、期限内に申告と納税を済ませましょう。

申告受付日程 受付時間は9時～16時 詳しくは▶ 税務課 ☎ 46・2736

	申告期間	対象	申告会場
平日受付	2月17日(月)～3月17日(月) (3月2日以外の土曜・日曜を除く)	東地区	生涯学習センター南館1階 講習室
		西地区	役場町民ロビー
休日受付	3月2日(日) (9時～15時)	東地区	生涯学習センター南館1階 講習室
		西地区	役場町民ロビー

※会場の都合上、防寒対策をお願いします。



▲西地区会場：役場町民ロビー



▲東地区会場：生涯学習センター南館1階 講習室

■所得税の確定申告

所得税および復興特別所得税は、毎年1月1日から



12月31日までの1年間に生じた所得について課税される税金です。その所得金額とこれに対する税額を納税者自らが計算・申告・納税することを「確定申告」といいます。確定申告が必要な方は次の通りです。

- ・ 商業、工業、農業、医業などの事業所得がある方
- ・ 不動産所得がある方
- ・ 土地、建物などの売却収入がある方
- ・ 給与の収入金額が2000万円を超える方
- ・ 年末調整済みの給与所得や退職所得以外の合計所得が20万円を超える方
- ・ 給与を2カ所以上からもらっている方で、年末調整をしていない方

■住民税(町・県民税)の申告

所得税の確定申告義務がない方が、その所得と各種控除を申告することを「住民税申告」といいます。平成26年1月1日現在で有田町内に住所がある方は申告が必要です。

なぜ申告が必要なの？

町・県民税の申告は、町税のほか、保険料、公営住宅入居、国民年金免除申請、その他各種福祉サービスの受給決定などの基礎資料になる重要な手続きです。

お勤めをされている方は、勤務先より「給与支払報告書」が役場に届き、年金収入の方は、年金事務所より「公的年金支払報告書」が届きます。

お勤めをしていなかった方は、どこからも収入に関する報告書が届かないため、収入状況がわかりません。このため、収入がない方も申告が必要な場合があります。

また、障害年金や遺族年金など非課税の年金についても報告書が届かないため、申告が必要です。

■申告期間中に申告をしないと、次のようなことが起こる可能性があります。

- 医療費の限度額認定が受けられない
- 国民年金の免除申請が受けられない

○国民健康保険税の軽減がかからないまま課税される

など、住民の方に不利益なことが発生しますので、必ず期間中の申告をお願いします。

■臨時福祉給付金のご案内

非課税であっても未申告の方は給付対象にはなりませんので、必ず申告期間中の申告をお願いします。

○臨時福祉給付金とは？

平成26年4月から消費税率が8%へ引き上げられますが、所得の低い方への負担の影響に鑑み、暫定的・臨時的な措置として、臨時福祉給付金を支給する予定です。

○給付対象者は？

平成26年度分町・県民税（均等割）が課税されない方（非課税の方）が対象です。

○申請手続きは？

- ・申請先は、基準日（平成26年1月1日）において住民登録がされている市町村です。
- ・申請および支給手続きについては、現在準備中です。
- ・申請方法については、決まり次第、広報有田でお知らせします。

遺族年金、障害年金などの非課税所得の年金収入のみの方でも申告が必要です。

ただし、次の①～③のいずれかに該当する方は、申告をする必要はありません。

■住民税申告が必要でない方

- ①確定申告をした方
- ②給与所得のみの方で、年末調整が終わり勤務先から給与支払報告書が町に提出されている方
- ③収入がなく同一世帯の方の扶養親族の方

※②に該当する方でも雑損、医療費、社会保険料、その他の控除を受ける場合は申告が必要です。

■申告で持ってくるもの

- ・印鑑
- ・本人名義の口座番号（通帳）
- ・税務署から申告書が送られている方は申告書
- ・給与収入の方は給与所得の源泉徴収票（原本）
- ・年金収入の方は公的年金などの源泉徴収票（原本）
- ・その他所得がわかる書類
- ・国民年金を納めた方は国民年金保険料控除証明書
- ・生命保険料控除、地震保険料控除

旧長期損害保険料控除を受ける方は控除証明書

・医療費控除を受ける方は医療機関などの領収書および明細書

■社会保険料控除

国民健康保険税、介護保険料、後期高齢者医療保険料は、平成25年中に納めた金額が社会保険料控除の対象となります。申告の際に、納めた保険料を確認するため、次の書類が必要です。

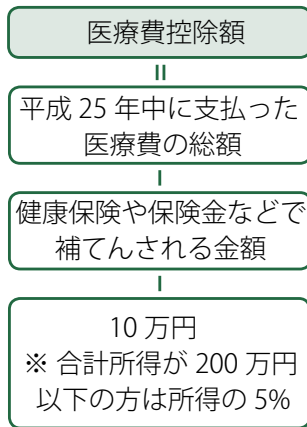


・特別徴収（年金天引き）で納めた保険料は、1月下旬に年金事務所より送付される年金の「源泉徴収票」に表示されますので、申告の際にお持ちください。

・普通徴収（納付書または口座振替）で納めた保険料は、納付額が記載されている「納付額確認書」に表示されます。納付額確認書は税務課または東出張所で発行しています。役場で申告される場合は、納付額確認書を添付する必要はありません。

■医療費控除

平成25年中に支払った医療費がある場合、次の算式によって計算した金額を医療費控除として所得から差し引くことができます。



健康保険や保険金などで補てんされる金額には、生命保険会社などから支払いを受けた金額のほか、後期高齢者医療や国民健康保険制度の「高額療養費」も該当します。

平成25年中に「高額療養費」の支給を受けた方は、申告の際、「高額療養費支給決定通知書」が必要となります。

詳しくは▼

・医療費控除について

税務課 ☎ 46・2736

・高額療養費について

健康福祉課 ☎ 43・2182

■所得税額の電子証明特別控除

電子証明特別控除は、平成24年分

をもって廃止になりました。

なお、電子申告は引き続きご利用できますので、電子証明書の取得はお早めにお願います。

電子証明書の取得方法▼

住民票のある市区町村の窓口で住民基本台帳カードを取得後、「公的個人認証サービス」の申請により取得します。

なお、電子



証明書の有効期間は3年です。期限が切れた場合は再申請が必要です。期限が切れていないかご確認ください。

発行手数料▼

住基カード 500円

電子証明書 500円

ICカードリーダーライタの購入▼

家電量販店などで購入できます。

詳しくは▼

・住基カードと電子証明書について

住民環境課 ☎ 46・2114

・e-Taxについて

税務課 ☎ 46・2736

伊万里税務署 ☎ 23・3147

🌀 ちょっとひと息! ☕

たばこを買うなら町内で

たばこの値段の5分の3は税金です。たばこ税は、小売店のある県・市町村にも還元される税金です。

例えば、1箱(20本入り)410円のたばこを有田町内で買うと、町に105.24円の税金が入ってきます。

※わかば、エコー、しんせいなどの旧3級品については、1,000本につき2,495円が町たばこ税となります。

▼たばこ1箱(20本入り、410円の場合)の税金

国 税 分	122.44円
県たばこ税	17.20円
町たばこ税	105.24円
消 費 税	19.52円
合 計	264.40円

町たばこ税は

年間1億2000万円も!

(固定資産税は8億9000万円)

たばこ税は、町税として固定資産税、町民税に次ぐ貴重な町の収入財源となっています。

平成24年度における有田町のたばこ税の収入は、1億2000万円でした。

たばこをお買い求めになる方は、町内でのご購入にご協力をお願いします。

詳しくは▶税務課 ☎ 46・2736

ただし、吸いすぎと喫煙マナーには十分注意しましょう。



確定申告と納税は正しくお早めに！

確定申告の時期が近づいてきました。申告と納税は次の期間に行ってください。

○所得税の確定申告と納税

→平成26年2月17日（月）から平成26年3月17日（月）まで

○消費税の課税事業者該当する個人事業者の消費税および

地方消費税の確定申告と納税

→平成26年1月6日（月）から平成26年3月31日（月）まで

※平成25年分において「課税事業者」となるのは、次の方々です。

○平成23年分の課税売上高が**1千万を超える事業者**

○平成23年分の課税売上高が1千万円以下の事業者で、

平成24年12月末までに「消費税課税事業者選択届出書」を提出している事業者

(注) 事業の用に供していた建物や機械などの譲渡収入も、課税売上高に含まれます。

伊万里税務署 TEL 23・3147 (代)

平成25年分の確定申告期における税務署の閉庁日対応について

○閉庁日対応を行う日

2月23日（日）・3月2日（日）

○受付時間

9時から16時まで

○閉庁日対応を行う税務署

佐賀税務署（佐賀市駅前中央3-3-20）

○対応業務

確定申告書用紙の配布、申告相談、確定申告書の収受および納付相談

(注) 閉庁日対応署においては、広く県内の納税者からの電話相談への対応を行います。



平成26年1月から保存制度対象者が拡大されました

○対象となる方

個人の白色申告書のうち事業所得、不動産所得または山林所得を生ずべき業務を行うすべての方

※所得税の申告の必要がない方を含みます。

○記帳する内容

売り上げなどの収入金額、仕入れやその他の必要経費に関

する事項

○帳簿などの保存

収入金額や必要経費を記載した帳簿や取引の際に作成・受領した納品書、請求書、領収書など。

○詳しくは

国税庁ホームページをご覧ください。ただ、最寄りの税務署にお問い合わせください。

駐車場ののご案内

伊万里税務署では、現在、庁舎改修工事を行っており、来客者用駐車スペースが減少しています。

来署される皆さまには大変ご不便をおかけしますが、「ぷち・るう保育園」横に臨時駐車場を設けていますので、そちらをご利用ください。

総合経済対策会議

有田経済の再生に向けた 4年間の取り組みを審議

町では、1月23日に「有田町総合経済対策会議」を開催し、これまで4年間の取り組みについて審議を行いました。

「有田町総合経済対策会議」は、有田町の経済再生の推進を図る官民一体の組織として平成22年度に立ち上げられ、窯業、農業、観光の三つの小部会と専門部会の議論を経て提案された「販売拡大、ものづくり、観光情報発信、農業の6次産業化」についての具体的な実施に向け議論してきました。

本年4月に改選期を迎えるため、現行の総合経済対策会議を今年度で廃止し、刻々と変化する経済情勢に対応するため、来年度からは地域再生に向けた新たな取り組みを新町政に委ねることとしました。

これまでの取り組みは次の通りです。



これまでの取り組み▼ ■販売拡大

①有田での販売拡大

窯業部会からの提案を受け、街中観光駐車場の整備、秋の有田陶磁器まつりに合わせた皿踊り大会やご当地グルメ大会の開催などに取り組みました。

街中観光駐車場は、5事業所での駐車場を確保し、統一した観光客専用駐車場サインを設置しました。今後も引き続き駐車スペースの増設を図っていきます。



▲「みんなで踊ろう」皿踊りコンテストで踊る参加者

▼九州各地の16店舗が出店した「みんなで食べよう!! GMT グルメ」



皿踊り・ご当地グルメ大会は、有田焼創業400年を迎える2016年に全国大会として開催することを目標に、平成23年度から実施しています。皿踊り大会は、平成24年度からコンテスト形式で開催。今年度は県内外から8団体が参加しました。また、平成24年度まで鶏肉に限定して開催していたご当地グルメ大会を、今年度は九州各地の「地元のおいしいもの」を味わっていただく「みんなで食べよう!! GMT^{じもと}グルメ」として開催し、九州各地から16店舗が出店しました。

②国外での販売拡大

有田焼の海外での販路拡大に向け、平成22年度から「JAPANブランド育成支援事業」（経済産業省の補助事業）に取り組み、今年度は最終年度を迎えました。平成24年より有田焼海外事業推進プロジェクト委員会を立ち上げ、3つのグループにより、それぞれ、中国、ドバイ、フランス、スペインなどで展示会を開催し、有田焼のPRに努めてきました。今後は、佐賀県が設置している海外事務所なども連携し、これらの成果を基に、国外での販売拡大につなげていきます。

③国内（消費地）での販売拡大

平成23年度から、消費地の営業販売者などに有田焼の専門知識を深めてもらう取り組みや、大都市で開催される見本市への出展を実施しました。今年度は「東京インターナショナル・ギフトショー」や「名古屋やきものワールド」でPRを実施。加えて、他の展示会、見本市などでも有田のPRを実施し、消費拡大を図りました。



▲大都市などでも有田焼をPR（写真は、東京ドームで開催された昨年のテールウエアフェスティバルの様子）。

■ものづくり

平成23年度は、佐賀県の支援のもと、「伊万里・有田焼産地ディファクトスタンダード和食器発信事業」で商品開発に取り組み、産地としてのコストダウンを目指しました。また、窯業後継者への支援では、佐賀県立有田窯業大学校と連携し、

平成25年10月から、独立支援工房「赤絵座」の整備と運用を開始しました。今後は、空き工場のマッチングなども検討していく必要があります。

■観光情報発信

平成23年度に観光部会で策定された「有田観光基本計画」に基づき、有田観光協会を中心に取り組んできました。

首都圏で配布する文化情報発信誌の作成や、テレビ、新聞などを媒体とした各種広報などを実施。平成24年度は、「有田の四季を詠む」による誘客事業や、観光ガイドの一本化、中国語・韓国語による観光サイトの設置など、受け入れ態勢の整備にも取り組みました。今年度は、ホームページの見直しを行い、広告やタイアップの実施により来訪者を誘導し、昨年の2倍のアクセス数となりました。

■農業の6次産業化

農業部会を中心に、特産品の開発や6次産業化事業に取り組みました。

菜の花プロジェクトでは、種取り・加工などを目的に菜の花を栽培し、さらに観光スポット化を目指した取



▲特産品プロジェクトで振興に取り組んだ「戸矢かぶ」の販売風景（第1回有田・食と農業まつり）。

り組みを行いました。収穫後、搾油した「100%菜種オイル」は、「ありた軽トラ市」や「有田・食と農業まつり」でも販売しました。

特産品プロジェクトでは、新たに特産として取り組める野菜の発掘や、試験栽培を行いました。これまでに「戸矢かぶ」の振興や、山谷切口のニンニク・オクラなど、関係機関と共に栽培や販路の検討を重ね、町内外のイベントや軽トラ市などで販売しました。今後も販路開拓や加工品開発、他の作物の本格栽培も併せて検討していきます。

6次産業化プロジェクトでは、J A伊万里の直売所である「四季ありた」を核に、加工、販売などが一体となった施設整備ができないかを検討。平成23年度に基本計画を策定し、詳細について協議を重ねています。

来年度以降、早期の実現を図っていきます。

農業後継者育成と新規就農支援事業では、今後も国の就農支援資金や新規就農者への補助金制度を活用し、新規就農者に相談の場を提供しながら、農業後継者の育成と確保に向けた支援を行っていきます。

■その他

平成25年10月に制定した「有田町がらばる事業者応援モデル事業」は、新商品開発や販路開拓を行う中小企業者などに対して補助を行い、窯業や農業など、地場産業の振興を図っていきます。今年度は下半期の募集を行い、9事業を採択しました。

これまで窯業、農業、観光の各部門で議論を深めてきた小部会については、これまでの経緯を引き継ぎ、必要に応じて継続していきます。

今後の取り組みについては、これまでの経済対策事業で継続して取り組む必要のあるものについて、業界および町が役割分担に応じ予算化することとし、町で対応するものについては平成26年度当初予算案として3月議会に提案していきます。詳しくは▼企画課 ☎46・2990

防災対策

— 災害から命を守るために —

総務課 ☎ 46・2111

避難行動時の注意点

- 流れる水は非常に危険！
わずか 30 cmの水でも流される。
車でも簡単に流される。
田畑や水路には、絶対に近づかない。
- 危険箇所を確認し、避難ルートを選ぶ
洪水や浸水、土砂災害の危険箇所は避ける。
- 避難のタイミングを誤らない
夜間、豪雨の中の避難はかえって危険なことも。

防災行政無線のメール登録をお願いします

防災行政無線を聞き逃した場合でも、携帯電話に届くメールで内容を確認することができます。右の QR コードを読み取るか、アドレス（携帯電話用）

「<http://www2.town.arita.saga.jp/apmmail/mob/>」から登録をお願いします。

※ 電話で放送内容を確認するときは ☎ 46・2961 まで。



▲田代町長（写真左）から名前入りの茶碗と皿を受け取る小山弘さん、真紀さん、祝幸くん

町で生命を授かった赤ちゃんの健やかな成長を願い、有田焼の食器を贈る『お食い初め』有田焼食器プレゼント事業」が10月から始まりました。すでに実施している『お食い初め』有田町産米プレゼント事業」と合わせ、町内で生産されるお米を有田焼の食器で食べていただくことで、地元農産物の「米」と伝統産業の「やきもの」への愛着を育むことを目的としています。

対象は、町内在住で平成25年4月1日以降に出生届を提出した保護者

お食い初め

「お食い初め」に有田焼をプレゼント

のうち贈呈を希望する方。

昨年12月20日には贈呈式が行われ、代表で小山弘さんと真紀さん（岩谷川内）の長男・祝幸くん（平成25年10月10日生まれ）に、田代町長が祝幸くんの名前入りの茶碗と皿、町産米4.5kgを手渡しました。

詳しくは▼商工観光課

☎ 46・2500

町交際費 12月

詳しい内容を知りたい方は、「情報公開開示請求」の申請書を総務課へ提出してください。申請が許可されると、総務課で閲覧することができます。なお、個人のプライバシーに配慮が必要な項目は公開しません。ご了承ください。

詳しくは▶ 総務課 ☎ 46・2111

項目	金額	備考
会費	7,314円	佐賀牛枝肉共励会意見交換会・懇親会
雑費	12,435円	有田陶芸協会新年会ほか3件
合計	19,749円	

※ 雑費には、各種組織等の総会などに支出する雑しょうなどが含まれます。

平成 26 年度の奨学金貸付を行います

有田町ふるさと奨学金

江副奨学金

竹内昌三育英資金

有田ロータリークラブ福島奨学金

町は、社会に貢献できる優秀な人材を育成することを目的として、心から学びたいと思っている優秀な学生や生徒に奨学金を貸し付ける貸付制度を行っています。奨学金の種類・内容などは下の表のとおりです。

貸付の対象となるのは、保護者が町内に住民登録を有し、学資の支弁が困難と認められる方です。

申請に必要な書類▶

- ①奨学金（育英資金）貸与申請書
- ②家庭調書
- ③成績証明書（直前に卒業した学校が発行したもの）
- ④保護者および連帯保証人の町税完納証明書
- ⑤世帯全員の所得証明書（平成 24 年分の所得証明お

よび平成 25 年分の確定申告の写しまたは源泉徴収票）

⑥進学先の合格証明書（コピー）、在学中の方は在学証明書および成績証明書

※ ①②は学校教育課、④⑤は税務課で受け取ってください。

申請方法▶申請書に必要事項を記入し、必要書類を添付して学校教育課に提出してください。

受付期間▶3月3日（月）～28日（金）

貸付決定▶審査委員会で審査を行い、4月末までに保護者にお知らせします。

詳しくは▶学校教育課（生涯学習センター内）

☎ 43・2324

【奨学金の貸し付け内容】

	奨学金の種類	高校・高専	短大・専修学校	大学	採用人員
貸付金額	有田町ふるさと奨学金	月額 20,000 円	月額 40,000 円		若干名
	竹内昌三育英資金	—	—	月額 50,000 円	若干名
	江副奨学金 (※ 理工系に限る)	月額 20,000 円	—	月額 40,000 円	1 名
	有田ロータリークラブ 福島奨学金	—	月額 40,000 円		1 名
貸付方法	毎年度 2 回（5 月・9 月）指定口座へ振り込み				
貸付期間	貸付開始の月から正規の卒業の月まで				
償還期間 (据え置き期間を含む)	高校・高専 … 貸与が終了した翌月から 5 年以内 短大・専修学校 … 貸与が終了した翌月から 7 年以内 大学 … 貸与が終了した翌月から 10 年以内				
据え置き期間	1 年以内				



日々
雇用
職員

日々雇用職員に登録しませんか

町は、「日々雇用職員」に登録する方を募集します。

職種▼一般事務、調理員、保育士、図書司書、用務員、保健師、看護師、介護福祉士、介護支援専門員、放課後児童教室指導員など

勤務先▼町内の公共施設

登録期間▼平成26年度

登録資格▼健康な方
※事務職は簡単なパソコン操作ができること。

※保育士・図書司書・保健師・看護師・介護福祉士・介護支援専門員は資格が必要です。
採用▼雇用が必要になったときに登録

録者に連絡し、面接などを行います。

※欠員などがない場合は、登録をしても採用されない場合があります。ご了承ください。

登録方法

市販の履歴書に希望する職種・資格などを記入し、写真を貼付して提出してください。

※調理員、司書、用務員を希望される方は学校教育課（生涯学習センター）へ、それ以外を希望される方は総務課へ提出してください。

登録受付期間

2月3日（月）～12月26日（金）

詳しくは▼総務課 ☎46・2111

有田焼で乾杯しよう！

昨年の12月議会で「有田焼の酒器による乾杯を促進する条例」が可決されました。

この条例は、400年の歴史を誇る有田焼で乾杯する文化を広めることで、陶磁器産業や酒造業などの発展と、町の歴史や文化への理解の促進を目的としています。



▲お酒の方も、お酒でない方も、有田焼で乾杯！

ぜひ皆さんも、地元有田の器で乾杯しましょう。

詳しくは▶商工観光課

☎46・2500

選挙

有田町長・町議会議員選挙
**立候補予定者事務
説明会を開催します**

町では、平成26年4月15日の任期満了に伴う有田町長選挙および有田町議会議員選挙を、4月13日（日）に実施する予定にしています。

これに先立ち、立候補予定者を対象とした事務説明会を、次の日程で開催します。

◆町長・町議会議員選挙

立候補予定者事務説明会

日時▼平成26年2月10日（月）

14時～（受付は13時30分～）

場所▼有田町西公民館 大ホール

（有田町立部乙2208番地

4、有田町役場の隣）

※資料を作成しますので、出席希望

の方は参加人数を**2月5日（水）**

までに、選挙管理委員会事務局へ

ご連絡ください。

◆町長・町議会議員選挙 日程

告示日▼4月8日（火）

投票日▼4月13日（日）

◆選挙人名簿登録者数

1万7061人

※平成25年12月1日現在

詳しくは▼有田町選挙管理委員会事務局（総務課内） ☎46・2111

国民
年金

国民年金保険料の
**2年前納が
始まります**

国民年金

には、保険

料をまとめ

て前払いすると

割引になる「前納制度」

があります。前納の期

間が長いほど割引額が

大きくなりますが、現行では前納で

きる期間は最長1年間で、割引額は

口座振替の場合で年3780円（平

成25年度）です。

平成26年4月末の口座振替分よ

り、割引額がより大きな「2年

前納」が始まります。毎月現金で

納付する場合と比べて、2年間で

1万4000円程度の割引になります。

「2年前納」が利用可能なのは口

座振替のみとなっています。申し込

み期限は、毎年2月末までですので、

平成26年4月末の口座振替を希望す

る方は、今月末までにお申し込みく

ださい。受付窓口は、住民環境課、

東出張所および年金事務所です。

詳しくは▼住民環境課

国民年金担当 ☎46・2114





日本磁器誕生・有田焼創業400年事業 やる気モリモリ事業の報告と募集

実施状況報告

■有田×サンタ in 2013 (有田サンタプロジェクト実行委員会)

11月20日～12月25日にかけて、外山地区(応法・黒牟田・外尾山など)の窯元の煙突にサンタクロースを登場させ、有田の新しい冬の風物詩として交流人口の拡大を図りました。インターネット上のSNSなどでの情報発信に加え、2年目となった今回はサンタクロースの数を増やし、多くのお客さんが町を訪れました。また、窯元見学やワークショップなどの関連イベントも開催しました。

平成26年度上半期(4月～9月)実施分を募集します!

応募できる方▼複数の有田町民などで構成される、有田町内に活動の拠点を置く団体、サークルなど。
対象となる事業▼日本磁器誕生・有田焼創業400年に対する意識の高揚を図り、それを盛り上げるために実施する事業で、創意と工夫を凝らしたもの。

※営利を主たる目的とした事業や既存の事業、他の助成制度を利用すべき事業は対象外。

支援の内容▼事業に係る経費のうち、団体などの管理運営

経費および飲食経費などの対象外経費を除いた支援対象経費の3分の2の額を支援します。(20万円を上限、千円未満の端数は切り捨て)

※ただし、参加料や物販など、事業を行うことにより収入がある場合は、当該事業収入を支援対象経費から差し引くものとします。

支援決定の方法▼応募いただいた事業の内容などを審査の上、支援の可否を決定します。

支援決定の発表▼3月末までに審査結果をお知らせする予定です。

応募方法▼事業内容などが分かる書類(事業計画書・収支予算書など)を添付して、所定の企画書下記(1)の提出先に郵送または持参してください。日本磁器誕生・有田焼創業400年公式ホームページ (<http://arita400.com/>) からダウンロード



▲外山地区の煙突に登場したサンタ(有田×サンタ in2013)

ドすることができません。

応募期限▼3月7日(金)

※今回の募集は、4月1日～9月30日までに実施されるものを対象とします。10月以降に実施される分については、改めて募集します。

問い合わせ・提出先▼

企画課内 有田焼創業400年事業推進室

☎ 46・2990
FAX 46・2100

やる気モリモリ事業とは…

2016年に迎える有田焼創業400年を盛り上げていくために、実行委員会からの支援を受けて、町民の皆さんが主体的に行っていただく事業です。



体育施設

体育施設の 予約について

平成26年度に町内の体育施設(学校施設は除く)で行われる各種スポーツ大会などの日程調整を行うために、会議(利用調整会議)を開催します。大会などで体育施設の利用を希望される場合は、「利用希望申請書」にご記入の上、2月14日(金)までに生涯学習課または婦人の家に提出してください。

なお、利用調整会議(2月下旬を予定)については申請をされた方に別途ご案内します。

利用調整会議の対象となる大会▼

全国大会、九州大会、県大会、全町規模の大会、その他町長が認める規模の大きな大会。

※施設の利用については、大会の内容、規模などにより調整の上、決定します。また、町主催の行事を優先しますので、ご希望に沿えない場合がありますがご了承ください。

なお、申請書については、生涯学習課へお問い合わせください。
詳しくは▼生涯学習課

☎ 43・2314

ジェネリック医薬品に 関するお知らせ

佐賀県後期高齢者医療広域連合では、現在服用されているお薬をジェネリック医薬品（後発医薬品）に切り替えられた場合に、お薬代の自己負担額をどのくらい軽減できるか試算した差額通知ハガキを「ジェネリック医薬品に関するお知らせ」として、平成26年1月31日に発送しています。

通知の対象となる方▼

該当月に処方された先発医薬品をジェネリック医薬品に切り替えられた場合に、1カ月あたりの自己負担額の軽減が一定額以上見込まれる方が対象となります。

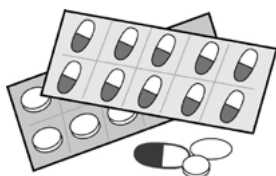
※必ずしも全員の方に届くわけではありません。

通知の記載内容について▼

○お薬代にかかった金額のみ表示しています。

※実際の窓口でのお支払いには、技術料・管理料などの別費用が含まれていることがあります。

○ジェネリック医薬品に切り替えるとお薬代が安くなる可能性があることをお伝えするもので、切り替



えを強制するものではありません。

通知書に関するお問い合わせ▼

専用窓口「国民健康保険中央コールセンター」を設けています。通知書裏面にコールセンターのフリーダイヤルが記載されていますので、ご利用ください。

詳しくは▼佐賀県後期高齢者医療広域連合 業務課 給付係

☎0952・64・8476

ジェネリック医薬品とは？

ジェネリック医薬品は、最初で作られたお薬（先発医薬品）の特許が切れた後に販売される医薬品です。

先発医薬品と同等の有効成分・効能・効果をもつ医薬品ですが、添加物が異なる場合などもあり、まったく同一というわけではありません。

ジェネリック医薬品を希望される場合は、まずは、かかりつけの医師・薬剤師へご相談ください。

学校給食用食材に関する 納入業者の追加登録について

町内の学校給食用食材は、納入業者登録制度を導入しています。

児童生徒へ安全で安心な食を提供することはもちろんのこと、できるだけ地場産の食材を提供することが地域の産業や生産の過程を理解することにつながり、食への感謝、食を大切にすることを育むことができます。

学校給食とこの制度の趣旨をご理解いただき、平成26年度納入業者登録の手続きを行っていただきますようお願いいたします。

ただし、平成25年度に登録された納入業者は、登録期間が2年間となっていますので、今回の申請は必要ありません。後日、登録証を送付します。

ます。

なお、登録申請書などについては、学校教育課に備えています。

提出書類▼

- ・納入業者登録申請書
- ・町税納入証明書
- ・食品衛生監視票
- ・従業員の検便検査結果表
- ・肉魚介類販売許可書の写し など

提出期間▼2月3日(月)～28日(金) 提出先▼

有田町教育委員会 学校教育課
(〒844・0018 有田町本町丙1102番地2 有田町生涯学習センター内)

詳しくは▼学校教育課 久保田 ☎43・2324

葬祭費の支給申請 はお済みですか

佐賀県後期高齢者医療広域連合では、被保険者が亡くなった場合は、その葬祭を行った方に対し、申請による葬祭費3万円を支給しています。

葬祭を行った日から2年を経過すると、時効により支給ができなくなりますのでご注意ください。

申請を行っていない方は、健康福祉課・後期高齢者医療担当へお問い合わせください。

詳しくは▼健康福祉課 後期高齢者医療担当 ☎43・2182

療養費

伊万里有田共立病院からのお知らせ 初診時選定療養費の徴収について

平成26年4月1日から、初診時に「かかりつけ医」からの紹介状の無い方は、初診時選定療養費1080円をご負担いただきます。

医療機関の機能を分化

現在、厚生労働省において、医療機関の適切な機能分化を推進しています。これは、地域の診療所や小規模な病院の「かかりつけ医」が初期の診療を担い、総合病院などは、高度・専門的な医療を提供するというものです。

体の不調を感じた場合は、日ごろから継続的に診療を行っている「かかりつけ医」に相談し、かかりつけ医が入院や特別な検査・治療などを必要とした場合に、入院設備や高度医療機器を備えた総合病院などを紹介します。その後、治療や検査を行い、病状が安定し通院治療が可能に



なれば、再びかかりつけ医が診察にあたります。このように、現在の医療制度においては、総合病院などと、かかりつけ医が、患者さんの症状に応じて役割や機能を分担しながら治療する仕組み、病診連携を推進しています。

伊万里有田共立病院の現状

当病院の外来は、軽度の疾患の場合であっても、患者さん自身が疾病を判断して適切な医療機関を選択することが容易ではない場合があることから、地域の中でも診療科目が多く、高度の医療機器を備えた当病院での診察を求める傾向があるように思われます。

このことから、診察待ちの時間が長くなり、大変ご迷惑をお掛けしている状況です。

急を要する場合を除き、具合が悪くなった場合に何でも相談できる医師を身近な地域に持ち、必要に応じて当院に紹介してもらい、西部医療圏での地域医療連携体制が必要と考えます。

初診時選定療養費とは

平成18年の健康保険法の改正により、病院と診療所の機能分担の推進を図るため厚生労働省が導入した制度です。



200床以上の病院に、他の医療機関からの紹介がなく受診を希望する方は、定められた医療費のほかに「初診に係る特別の料金(初診時選定療養費)」を各病院が自由に定め徴収できると認めています。

この料金設定の主な目的は、軽度の外来患者さんが集中することによって、医療の質が低下することを回避するためであり、病院の営利志向を反映するものではありません。

現在、病床数が200床以上の病院のうち、約8割の急性期病院が初診時選定療養費を徴収しています。

初診時選定療養費の負担対象

①負担の対象となる場合

他院からの紹介状(診療情報提供書)をお持ちでない初診の場合

初診とは▼

・当院を初めて受診される場合

・ 以前に当院を受診したことはあるが、すでに治療期間が終了(治療)している場合

※前回の症状がいったん治まった、もしくは治療を継続していない場合は治療と見なされます。どの程度間隔が空くと治療と見なされるかは疾患によって異なります(疾患によっては、最終来院日から1カ月以上間隔が空くと治療したと判断される場合もあります)。

・ 前回、患者さんが任意に診療を中止し、改めて受診する場合

②負担の不要な場合

- ・ 他院からの紹介状(診療情報提供書)をお持ちいただいた場合
- ・ 継続受診中の場合
- ・ 緊急な診療を必要とされる場合(救急車による搬送など)
- ・ 今回の診療科は初めてだが、当院の別の診療科に現在通院されている場合
- ・ 公費負担医療の受給対象者の場合

徴収額と徴収開始日

初診時選定療養費▼

1080円(税込み)

徴収開始日▼4月1日

詳しくは▼伊万里有田共立病院

☎46・2121

平成26年度放課後児童教室の 入級者を募集します

町は、保護者が就労などにより
昼間留守家庭の児童を対象に放課後
児童教室入級者を募集します。

実施場所▼各小学校の専用教室

対象児童▼年間を通して、放課後に
両親や祖父母などの保護者が就労な
どにより留守家庭の小学1年生～4
年生または特別な事情のある児童。

募集定員▼

- ・有田小学校 35人
- ・有田中部小学校 90人
- ・曲川小学校 70人
- ・大山小学校 70人

開設期間▼平成26年4月1日～

平成27年3月31日

(日曜・祝日・お盆・年末年始を除く)

※新入学児童についても4月1日か
ら入級可能です。

開設時間▼

- ・平日：授業終了後～18時
- ・土曜日、休校日、長期休暇(夏休
みなど)：8時～18時

※延長申請者のみ、平日は18時30分
まで開設します。

必要書類▼

①放課後児童教室入級申込書

②昼間、家庭で保育ができないこと
を証明する書類

・就労(予定) 証明書：会社などに
勤めている方。児童と同居する満
65歳未満の全ての方について必要
です。

・民生委員の証明：自営業の方な
ど。

※必要書類は生涯学習課、婦人の家
および各放課後児童教室にありま
す。

申込方法▼①②の書類に必要事項を
記入し、傷害保険料(800円)を
添えて、生涯学習課または婦人の家
に提出してください。

※在校生は、各学校の放課後児童教
室へ提出してください。

保護者負担▼

・傷害保険料(年間800円)
※申し込むときに支払う分です。

・学級費(毎月2000円)
・おやつ代(毎月1000円)

申込期限▼2月28日(金)
詳しくは▼

生涯学習課(生涯学習センター)

☎ 43・2314

実施します！インターネット公売

町では、税收確保を図るとともに、
町税を納期限内に納めている方との税
負担の公平性を維持するため、滞納
処分を行っています。

税の滞納処分として差し押さえた
動産などを、インターネット公売に
より売却します。

この公売は、ヤフー株式会社が運
営するオークションサイト「Yah
oo! オークション」を利用して
行うもので、参加資格を満たせばど
なたでも参加することができます。

参加申込期間▼2月13日(木) 13時
～26日(水) 23時

入札期間▼3月4日(火) 13時～6
日(木) 23時

公売方法▼インターネットを使用し
て行う期間せり売り

公売物件▼やきもの、釣りざお 他

売却決定日▼3月7日(金)
代金納付期限▼

3月14日(金) 14時30分

参加資格▼
有田町インターネット公売ガイドラ
インなどを厳守できる20歳以上の方
であればどなたでも参加できます

が、公
売物件
ごとに
指定した公
売保証金を納付して
いただくことが条件となります。



参加申込方法など▼

インターネット公売に参加される方
は、事前に申し込みが必要です。2
月26日(水)までにヤフー株式会
社が運営する「Yahoo! オ
ークション」([http://koubai.auctions.
yahoo.co.jp/sag_arta_town](http://koubai.auctions.yahoo.co.jp/sag_arta_town)) から
お申し込みください。

※この公売に参加するためには、あ
らかじめ「Yahoo! JAP
AN ID」を取得(無料)する
必要があります。

その他▼

公売物件の詳細や申込方法などは、
町公式ホームページ([http://www.
town.arta.lg.jp/](http://www.town.arta.lg.jp/))、またはYahoo
O! JAPAN「官公庁オーク
ション」([http://koubai.auctions.
yahoo.co.jp/](http://koubai.auctions.yahoo.co.jp/))で確認できます。

詳しくは▼税務課 ☎ 46・2736

図書館からこんにちは

☆ソチオリンピック☆

いよいよ今月、ロシアのソチで冬季オリンピックが開催されます。フィギュアスケート以外にも、スキージャンプやカーリングなどいつもはあまり目にしないスポーツも見ることができ、皆さん楽しみにされていることと思います。図書館ではオリンピックに関する本とともに、皆さんのご来館をお待ちしております。



2月の開館時間・休館日

- ・東図書館（生涯学習センター ☎ 43・2327）
開館時間 9時～18時
休館日 月曜日
※11日（祝）は開館します。
- ・西図書館（役場2階 ☎ 46・2915）
開館時間 9時～18時
休館日 火曜日



おすすめの本



「浅田真央そして、その瞬間へ」
(吉田順 著/学研教育出版)

浅田真央が感じた喜びと悲しみ、挫折感と達成感、そしてたどりつく希望…。バンクーバー五輪を終えた浅田真央が、ソチ五輪に向かって高みを目指し続けた3年間の軌跡を追う。見返しに写真あり。

(東図書館所蔵)



「下町ボブスレー」
東京・大田区、町工場の挑戦
(細貝淳一 著/朝日新聞出版)

初の国産ボブスレーでソチ五輪出場を目指す！ボブスレー製作で、世界最高峰の「BMW」「フェラーリ」に挑んでいる大田区の小さな町工場。国産初ボブスレー製作プロジェクトの委員長が、その舞台裏を明かす。

(西図書館所蔵)

LEO鳥が運んでくるマイセンニュース 34

マイセンの空から

姉妹都市・マイセンのニュースやドイツ風ビネット(コラム)をお伝えします。



35周年をお祝いしましょう！

有田とマイセンが姉妹都市提携を結んだのは、私が13歳の時です。

今年で姉妹都市提携35周年を迎えますが、当時、ドイツはまだ分断されていた時代で、旧東ドイツの都市が日本の町と姉妹都市提携を結ぶことは極めて異例の出来事でした。今日のように活発で友好的な姉妹都市提携を誰が想像できたでしょう。ですから、この「友好関係」をとっても誇りに思います。

姉妹都市提携は、単に町同士の絆を深くするだけでなく、人同士の繋がりも強くし、結果として、今日の友好関係が築かれています。

今回は、姉妹都市交流をはじめ、友好関係の活性化に力を入れていて、有田にも行ったことがある「Claudia Hubschmann」と「Daniel Bahrmann」をご紹介します。

クラウディア・ヒュブシュマンは、「ザクセン新聞」などに写真を提供しているフリーランスの写真家です。彼女は、去年10月の青少年交流の際も有田を訪問しました。



PROFILE カイ・レオンハート

ニックネームはレオ。1965年マイセン市生まれ。自営業のアーティスト、デザイナー。マイセン・有田友好協会の共同設立者、現在の会長。2001年から2年間、有田産業大学校で講師を務める。

ダーニエル・バーマンも、マイセンで活動している写真家です。最近では、マイセン洪水の写真の展示会を開き注目を集めました。

さて、来たる2月8日～3月23日まで「有田雛のやきものまつり」が開催されますが、期間中、彼らが撮った写真が赤絵町工房(幸平)にて展示されます。マイセンの観光地やお祭りの楽しい様子など、ぜひご鑑賞ください。

安心して豊かな老後を 農業者年金

国が支える
安心が大きくなる

あなたの老後生活への備えは十分ですか？

農業者年金は、農業者の老後の生活の安定とともに、認定農業者など一定の条件を満たす農業者の保険料補助（政策支援）を通じて担い手の確保・育成を図る政策年金です。

年金は家族一人ひとりについて準備することが大切です！

老後の備えは国民年金プラス農業者年金が基本です！



■農業に従事されている方は加入できます。

国民年金の第1号被保険者で、年間60日以上農業に従事する60歳未満の方は誰でも加入できます。

農地を持っていない農業者や、配偶者や後継者などの家族農業従事者も加入できます。配偶者や後継者などの家族農業従事者も加入できます。

脱退は自由です。それまでに支払った保険料は将来、年金として受け取れます。

■少子高齢化に強い年金です。年金資産は安全かつ効率的に運用しています。

自分が必要とする年金額の目標に向けて、保険料を自由に決められ（月2万円～6万7千円）、経営の状況や老後設計に応じていつでも見直せます。

■終身年金で80歳までの保障付きです。

原則65歳から生涯受け取ることが

できます。仮に80歳前に亡くなられた場合でも、80歳までに受け取れる年金相当額を、遺族に死亡一時金として支給します。

■税制面で大きな優遇措置があります。

支払った保険料は社会保険料控除の対象となり、所得税、住民税が節税になります。

■認定農業者など一定の要件を満たす方には、保険料の国庫補助があります。

認定農業者で青色申告をしている方や、その方と家族経営協定を結んだ配偶者・後継者など一定の要件を満たす方には、保険料の国庫補助（月額最高1万円）があります。

■町では農業者年金加入推進員を設置しています。

農業者年金については次の相談員にご相談ください。

藤 俊信さん（山本）

☎ 46・4387

農業委員会からのお知らせ



詳しくは▶農業委員会事務局（農林課）
 ☎ 46・5616
 独立行政法人農業者年金基金
 ☎ 03・3502・3942
<http://www.nounen.go.jp/>

農地転用の相談は農業委員会へ

農地は大切な食料の供給基盤です。一度農地以外に転用すると元に戻すことが難しいことから、平成21年12月に農地制度の許可対象を広げ、違反転用の罰則も強化されました。【(例) 違反転用は3年以下の懲役または300万円以下の罰金】
 無断転用や転用許可に係る事業計画どおりに転用していない場合は、農地法に違反することになり、工事の中止や現状回復の命令が出される場合があります。自己所有の農地でも許可なく転用できません。

- 食料自給力を高め、食料安全保障のため、優良な農地を守りましょう。
 農地転用の許可申請の受け付けは、町の農業委員会で行っています。
- ◎ (農地法3条許可) 耕作目的の農地の権利移動
 - ◎ (農地法4条許可) 自己所有の農地を宅地、駐車場、植林地などへ転用
 - ◎ (農地法5条許可) 宅地化などへの転用目的で農地を非農家などへ権利移動

農地パトロール

農業委員会では、農地転用許可申請があった土地については、申請農地の周囲の状況について毎月調査を行います。
 また、毎年、耕作放棄地が増えていないか、違反転用や農地への不法投棄などがないかパトロールを行います。
 今年度は10月から12月にかけて、3班編成で計12日間、農地の利用状況を調査しました。ご協力いただいた皆さんに、感謝と御礼を申し上げます。



▲農業委員会による「農地パトロール」

保健事業

※場所は福祉保健センターです。

詳しくは▶健康福祉課 ☎43-5065

▼行事名	▼対象者・備考	▼日(曜)	▼受付(実施)時間
母子手帳交付と母親学級	妊婦	3(月)・10(月)・17(月)・24(月) 3/3(月)・3/10(月)	16時～16時15分(17時まで)
母と子の広場	乳幼児と保護者	10(月)・17(月)・24(月) 3/10(月)	(10時～12時)
れんげのつどい	乳幼児と保護者	3(月)・3/3(月)	(10時～12時)
4か月健診	平成25年10月生まれ	4(火)	13時15分～13時45分
7か月健診・BCG接種	平成25年7月生まれ	25(火)	13時15分～13時45分
12か月相談	平成25年2月生まれ	25(火)	9時～11時
1歳半健診・フッ素塗布	平成24年6月～7月生まれ	18(火)	12時45分～13時30分
2歳児相談	平成24年1月生まれ	12(水)	9時～11時
健康トレーニング体験教室	町内在住の方	3(月)・4(火)	事前に予約が必要です

予防接種(個別)

▼予防接種名	▼対象者・備考
3種混合または4種混合 (百日咳・ジフテリア・破傷風+ポリオ)	生後3か月～90か月未満
不活化ポリオ	生後3か月～90か月未満
ヒブ	生後2か月から
小児肺炎球菌	生後2か月から
MR(麻しん・風しん)I期	生後12か月～24か月未満

※指定医療機関は、健康カレンダーを参照してください。
また、予約の際に、接種日・時間をお確かめください。

休日歯科医

▼日(曜)	▼休日歯科医	▼電話番号
2(日)	田中歯科医院(立部)	☎46-4828
9(日)	やまの歯科医院(立部)	☎46-4788
11(火)	坪井歯科医院(稗古場)	☎42-3540
16(日)	まつうら歯科クリニック(伊万里市新天町)	☎20-4300
23(日)	ますだ歯科医院(本町)	☎41-1184
3/2(日)	岩崎歯科医院(伊万里市伊万里町)	☎22-4182

イベント

▼行事名	▼日(曜)	▼時間	▼場所など
第10回有田雛の やきものまつり	8(土)～3/23(日)		町内各所、有田館
有田町町長・町議会議員選挙 立候補予定者事務説明会	10(月)	14時～	西公民館 大ホール
リサイクルデー	16(日)	9時～11時	泉山防災広場
	17(月)～3/17(月)	9時～11時	立部リサイクルステーション
確定申告	※3/2(日)以外の土曜・日曜を除く。 (東地区) …生涯学習センター1階 講習室 (西地区) …役場1階 町民ロビー		
子育てサロン	18(火)	10時30分～15時	老人福祉センター「ちとせ」
「ちろりん村」	25(火)	10時30分～15時	老人福祉センター「ちとせ」
第16回子供健康マラソン	3/2(日)	9時～11時	歴史と文化の森公園

休日医

伊万里休日急患医療センター ☎23-9910

相談

▼行事名	▼日(曜)	▼実施時間	▼場所など
こころとからだの相談日	月～金	8時30分～ 17時15分	福祉保健センター
消費生活相談	火・木 (祝日は除く)	9時～ 16時30分	役場 ミーティングルーム (1階 町民ロビー内)
	11日(火・祝)、25日(火)	はお休みです	
年金相談 (要予約)	12(水) 26(水)	10時～15時	東出張所 役場 ミーティングルーム
	予約は住民環境課へ(☎46-2114)		
障害者相談	月～金	8時30分～ 17時15分	障害者生活支援センター (☎23-3512)
発達障害児(者)相談 (要予約)	6(木) 20(木)	10時～17時	障害者生活支援センター 障害者生活支援センター
	予約はNPO法人「それいゆ」へ(☎090-6296-7550)		
視覚障害児(者)相談	月～金	8時30分～ 17時15分	佐賀県立盲学校 (☎0952-23-4672)
こころの相談会 (要予約)	18(火)	9時～16時 ※12時～13時は除きます	西公民館2階 予約は健康福祉課へ(☎43-2237)
人権・行政相談	19(水)	9時～12時 10時～15時	西公民館 小会議室 生涯学習センター 青少年相談室
女性総合相談 (要予約)	月～金 (祝日は除く)	8時30分～ 17時15分	福祉保健センター 予約は健康福祉課へ(☎43-2210)
心配ごと相談	18(火)	9時～12時	有田町社協会館
法律相談 (要予約)	18(火)	13時～16時	有田町社協会館 予約は社会福祉協議会へ(☎41-1315)
労働相談	14(金)	17時～19時	有田地区労働会館 (☎42-2448)

冬の hypertension にご用心！

詳しくは ▶ 健康福祉課 ☎ 43・5065

寒いこの季節、普段より血圧が高いなと感じるときがありませんか？ 私たちの体は、冬場に、体温が下がり過ぎないように血管を収縮させるため、血圧が上がります。そのため、血圧が高い人は、特に注意が必要です。

●危ない冬の hypertension

血圧が高い人で、特に注意が必要な場所は、脱衣所や浴室などです。脱衣所や浴室では、急激な温度変化が短時間に起こるため、「ヒートショック」を起こしやすくなります。「ヒートショック」は、急激な血圧の上昇により心筋梗塞や脳梗塞、脳出血を起こし死亡する確率が高く、これらの死亡が最も多いのが、今の冬の時期です。

●今が肝心！

倒れないための予防方法

高血圧は、自覚症状があまりなく、放置されることも多いため、大きな病気につながる前に予防す

ることが大切です。

日常生活の改善を心がけ、高血

圧の予防に努めながら寒い冬を乗り切りましょう。

[予防のポイント]

①家庭で血圧を測る

・ 1日2回、朝と夜に血圧を測り、普段の血圧を知っておきましょう。
(135/85mmHg を超える状態が続くようであれば、医師へ相談しましょう。)

②急激な温度変化を避ける

・ 出かけるときには防寒対策をしましょう。
・ 夜間トイレに起きる際には、靴下や上着などで防寒をする。
・ 浴室や脱衣所などを温かくする工夫をしましょう。
(お風呂のふたを開けておく、脱衣所に暖房をつけるなど)

③塩分を取り過ぎない

・ 酸味(柑橘類)や香り、辛味などで味にアクセントをつける。

④適度な運動

・ ウォーキングなどの有酸素運動が効果的です。

⑤禁煙・節酒・ストレスをためない

⑥減量

・ BMI25 未満にしましょう。

※BMI = 体重(kg) ÷ 身長(m) ÷ 身長(m)

⑦治療中の方は治療を続ける



カーニバル

「Karneval」と聞くとブラジルを思い浮かべるかもしれませんが、ドイツでも盛んに行われています。特にケルンやマインツといったカトリックの影響が強い都市では、たくさんの方がユニークなコスチュームを着て、パレードに参加します。

メインイベントは、2月上旬から3月上旬の間の一週間の「汚れた木曜日」(Schmutziger Donnerstag) から「灰の水曜日」(Aschermittwoch) にかけて行われ、中でも「バラの月曜日」(Rosenmontag) と呼ばれる日には、「Rosenmontagszug」という大規模なパレードが行われ、最も盛り上がります。

Schau mal, Arita!

有田の皆さん、見てみて! No.17

パレードでは、仮装した人たちが街中を行進したり、山車を農業用のトラクターが引っ張ります。山車に乗った人たちは、子どもたちが喜びそうなキャンディやチョコなどを道に投げます。その際、観客と日本語の「万歳」のような意味を持つ「Helau!」や「Alaaf!」といった声を掛け合います。

期間中は、祝日でもないのにお店が早く閉ったり、仮装をしたまま仕事に行く人もいるため、カーニバルにあまり馴染みのない人はびっくりするかもしれませんが、機会があればぜひ参加してみてください。



国際交流員
ハナ・ツムシュタインさん



▲盛り上がりを見せるドイツのカーニバルの様子

事例
2

太陽光温熱器が危険!?

自宅にやってきた男が「太陽光温熱器のトラブルが起きているので回っている。取り付けが悪くて落下した事故があった。点検します」といって、屋根に上った。

男から「取り付けはしっかりしているが、中の水が濁っている。これでは病気になる」と言われ、高圧洗浄をしてもらい3万円を払った。男は屋根塗装をした方がいいですよと言って帰って行った。屋根塗装の勧誘が目的だったのではないか。(60代 女性)

- 点検商法と言って、不安をあおり契約を急がせる販売方法です。最初は比較的安価な契約を結んで信頼を得、次は高額な契約を勧めます。リフォーム工事などは安易に契約せず、信頼できる複数の業者に見積もりを取りましょう。
- 訪問販売の場合は、法定書面を渡す必要があります。必ず契約書を受け取りましょう。

高齢者は狙われています!

健康にいいです!
絶対お得です!
今日だけです!
あなただけ!

心理の誘導
不安につけ込む



よ~わからん
けど
よかごた~

〈高齢者の傾向〉
危機意識が薄い
騙された事に気づかない
被害を隠し、抱え込む
認識不足 | 情報不足

不安でいっぱい
健康 お金
住まい 孤独

訪問販売など不意打ちの契約などの場合、クーリング・オフといって一定期間中は無条件で解約することができます。また、契約内容や販売方法によっては一定期間以降も解約できる場合がありますので、一人で悩まず相談するようにしましょう。



消費者契約で不安に思ったり、困ったときは……

有田町消費生活相談 ☎ 46・2114

毎週 火曜・木曜 9時～16時30分

あなたは大丈夫ですか？ 注意しましょう！

高齢者の
消費者トラブルが
急増！！



高齢者を狙った悪質商法が急増！
佐賀県内の消費生活センターや相談
窓口寄せられた70歳以上の高齢
者の消費者トラブルは2029件（有
田町37件）で、全相談件数の1/4
を超えています。

大切な老後の資金を守るために、
トラブルに巻き込まれないよう、業
者の手口を知っておくことが防衛の
第一歩です。

事例 1

金の押し買い

「古い衣類や着物、やきものはありませんか？」と電話があり、洋服を引き取ってもらうことにした。自宅に来た業者は洋服を見て本社に電話をしていた。

「ブランドの査定をしてもらうのに時間がかかります。お宅に使わないネックレスや指輪はありませんか？ついでだから見てあげましょう」としつこく言われ、何個か貴金属を見せたところ、「これなら1万円で引き取りますよ」とお金を渡された。「洋服は後日取りに来ます」と言ってそそくさと帰って行った。

後になって考えてみれば、貴金属は合計5万円ほどの品物。洋服は査定したのに貴金属は重さも計らず、預かり証など書面ももらっていない。だまされたと思ったが連絡先もわからない。（70代 女性）

- 悪質な販売を行った業者が逮捕されるなど、全国的にも問題になっている金の押し買い商法。金の相場が高騰しているため、タンスに眠っている貴金属を狙って訪問買取を行う業者が後を絶ちません。
- 訪問して商品を買取る「訪問購入」についてもクーリング・オフできます。法律で定められた書面を受け取った日を含めて8日以内であれば無条件に品物を取り戻すことができます。
- 商品によってはクーリング・オフできない場合もあります。何より、売却したくない場合はきっぱり断りましょう。
- 困ったときは、一人で悩まず相談窓口に相談してください。



研究成果を披露（1月21日～26日）

有田工業高等学校の第45回卒業制作展が九州陶磁文化館で開催され、セラミック科、デザイン科、電気科、機械科と定時制、聴講生を含む226人の作品が並びました。これは「課題研究」として1年間取り組んだ成果を披露するもので、23日にはデザイン科、24日にはセラミック科の課題研究発表会も開催。デザイン科の石橋夏生さん（岳）は、「若者の心をつかむ棚田デザイン」をテーマに、岳地区の棚田を若者にPRするため、棚田米約2合分の入る4種類のパッケージや棚田の魅力を紹介するしおりなどの制作に取り組んだことを発表しました。



駅伝大会結団式 健闘誓う（1月21日）

第54回郡市対抗県内一周駅伝大会と第67回東西松浦駅伝大会に町内から出場する選手団の結団式が、生涯学習センターで行われました。選手や町体育協会関係者ら約50人が出席。平川國士さん（戸杓）が選手宣誓を行い、大会での健闘を誓いました。今年初めて監督を務める大串和久監督（広瀬山）は、ここ2年最下位が続いている県内一周駅伝について「最下位を脱出することが目標」と語り、「一生懸命頑張りますので応援をよろしくお願いします」と呼び掛けました。1月26日に東西松浦駅伝大会が開催され、有田町体協は9位となり敢闘賞を受賞。県内一周駅伝大会は、2月14日から16日の3日間で開催されます。



立志の誓い 力強く（1月15日）

武家の元服の儀に由来し、大人になる自覚を高め「立志式」が西有田中学校で開かれました。2年生94人は「立志の誓い」として、色紙に書いた漢字一文字を見せながら、「自分に厳しくし、輝ける大人になりたい」「甲子園の舞台に立ちたい」「優しい看護師になりたい」などの将来の目標や決意を力強く発表。会場には保護者も訪れ、わが子の言葉にじっと聞き入っていました。中村秀子校長は、「これからの失敗や挫折は自分が大きくなるためのチャンス。スタートラインはいつでもどこでも自分の手で引くことができます」とエールを送りました。



曲川小焼き物展 力作ぞろい（1月18日）

曲川小学校で第29回校内焼き物展が開催されました。「ゆかいなお面」「ハッピーな器」など、学年ごとに異なるテーマで制作された全校児童の作品266点が並び、故十四代酒井田柿右衛門さんの長男・浩さんが各学年から1点ずつ柿右衛門賞を選びました。酒井田さんは「元気のあるすばらしい作品ばかり。学年が上がるごとに技術が高くなってきています」と講評。柿右衛門賞には、小柳蓮くん（1年・仏ノ原）、上野礼琴さん（2年・楠木原）、筒井まりんさん（3年・北ノ川内）、篠原心愛さん（4年・黒川）、藤本楽夢さん（5年・北ノ川内）、田代りこさん（6年・北ノ川内）が輝きました。



まちの話題



碗灯で新年を（12月31日～1月1日）

年 年末始の恒例行事「碗灯まつり」が、陶山神社（大樽）で開催されました。有田町の札の辻交差点から陶祖・李参平を祀る陶山神社の境内まで、磁器でできた約1,500個の灯明が、初詣に訪れた参拝客を迎えました。当日は焼いた餅と荒くすり下ろした大根が入った郷土料理「雪の汁」^{ゆい}限定300杯が振る舞われ、参拝客の体を温めました。



迎 祐一郎選手が熱血指導（12月26日）

広 島東洋カーブの迎祐一郎選手（外尾山出身）を
迎え、有田中学校と西有田中学校の野球部員30人を対象に野球教室が赤坂球場にて行われました。迎選手はロングティーバッティングを行う子どもたち一人ひとりに熱心にアドバイスをし、子どもたちも真剣な眼差しで指導を受けていました。野球教室を終えた迎選手は「みんな一生懸命練習に参加してくれたのでよかったです。野球は厳しいところもあるかもしれないが、野球の楽しさを忘れずにこれからも続けてほしいです」と子どもたちにエールを送りました。



佐賀県独自のドクターヘリ 運航開始（1月15日）

佐 賀県独自のドクターヘリの運航開始を前に、基地病院である佐賀大学医学部付属病院と有田消防本部の合同訓練が、歴史と文化の森公園下の広場にて行われました。このドクターヘリ（1月17日から運航開始）は、消防機関などからの出動要請に基づき、医師や看護師を乗せ迅速に救急現場に出動し、患者に救命措置をするとともに、いち早く医療機関へ搬送します。訓練では、離着陸時の安全確保や機体へのストレッチャーの搬入方法について確認。町消防本部警防課の久保田清人司令は、「ドクターヘリの離着陸時に注意すべき点も確認でき、連携もスムーズにできた。今後の救急活動に役立てたい」と話されました。



平成25年 有田町消防出初式（1月12日）

町 内の消防団員415人が集まり、今年も焔の博記念堂で消防出初式が行われました。式典では、永年勤続表彰などが行われ、被表彰者の永年にわたる功労をたたえました。式典後は、歴史と文化の森公園の芝生広場で観閲式や小隊訓練が行われ、各分団に分かれて通常点検や停止間の動作の訓練などが実施されました。最後に、山口修消防団長による火の用心三唱が行われ、「全国的に消防団員が減少していますが、住民の安全安心の暮らしを守るため、団員一同一致団結していきたい」と力強く話されました。

情報ステーション

市町交通災害共済

住民環境課

交通災害共済は、万が一自動車事故などの交通災害にあったときに、見舞金が支給される制度です。共済期間中にほかの町へ転出されても期間満了までは効力があります。

※役場窓口のほか、ゆうちょ銀行・郵便局の窓口でも申し込みができます。

加入資格▼有田町に住民登録をしている方です。就学のために町外に住民登録をしている方も加入できます。

掛金▼1人につき500円

※途中から加入するときも同額です。

共済期間▼平成26年4月1日～平成27年3月31日

※途中加入者は申込日の翌日からです。

見舞金▼最高100万円、ほかの保険や賠償、自損に関する支給されません。

※加入者が、共済期間中に交通事故などで医師の治療を10日以上受けた場合には、事故の日から2年以内に住民環境課まで請求してください。

交通遺児援助一時金▼この共済に加入している父または母が交通事故により死亡した場合、義務教育終了前の子どもに一時金（1人につき10万円）が支給されます。

申込方法▼各世帯へ配布する加入申込書に必要事項を記入し、掛金を添えて、住民環境課、東出張所または沖縄県を除く九州内のゆうちょ銀行、郵便局の窓口へお申し込みください。

詳しくは▼住民環境課
☎ 46・2114

行政書士無料相談会

佐賀県行政書士会伊万里支部

行政書士が相続や遺言、遺産分割などに関して無料でご相談をお受けします。

日時▼2月22日（土）

10時～15時

場所▼伊万里町公民館

（伊万里市民センター横）

※予約不要で秘密は厳守します
詳しくは▼佐賀県行政書士会伊万里・西松浦支部 担当：林

☎ 42・3094

有田雛のやきものまつり オープンニング出演者を募集

有田観光協会

「第10回有田雛のやきものまつり」オープンニングセレモニーに、おひなさま仕様の着物・男

性用の衣冠

東帯を着て、出演いただくカップルを募集します。

日時▼2月8日（土）

11時～11時30分

場所▼有田館（幸平）

募集期間▼2月5日（水）まで

募集人員▼2人（男女各1人）

※15歳以上とさせていただきます。

応募方法▼有田観光協会まで、お電話かFAXでご連絡ください。

※応募多数の場合、厳正なる抽選を行います。出演していただいたカップルには、記念品を差し上げます。

詳しくは▼（社）有田観光協会

☎ 43・2121
FAX 43・2100



みどり法律事務所

弁護士 鬼橋 正敏（佐賀県弁護士会所属）
弁護士 福田 孝（佐賀県弁護士会所属）

事務所 〒 843 - 0022 佐賀県武雄市武雄町大字竹下 5663 - 2
TEL : 0954 - 22 - 6331 FAX : 0954 - 22 - 6332

上下水道課からの
お知らせ

上下水道課

①水道管凍結にご注意ください

気温がマイナス4度以下の厳しい寒さになると、防寒の不十分な水道管内では水が凍り、水道管が破裂することがあります。凍結を防止するため、保温材料（毛布や厚手の布など）を水道管に取り付け、ひもなどで上から巻いてください。

また、水道管が破裂した場合は、メーターボックス内の止水栓を止め、町指定の給水装置工事業者へ修理を依頼してください。

②赤絵町・幸平地区における交通規制について

現在、下水道工事と一緒に老朽化した水道管の布設替え工事を行っています。期間は有田陶器市の準備までに完了させる予定です。地質の状況によっては陶器市終了後に施工する箇所が発生する可能性があります。

また、陶器市期間中は仮舗装となる箇所も発生します。片側通行で地元、ならびに通行される皆さまにはご迷惑をおかけし

ますが、ご理解の上、ご協力をお願いいたします。

詳しくは▼上下水道課

①上水道担当 ☎46・2746

②下水道担当 ☎46・2946

第16回子供健康マラソン

有田町陸上競技会

第16回子供健康マラソンの参加者を募集します。対象は町内の小学生で、競技は学年別に行います。

日時▼3月2日(日)

9時～11時

場所▼歴史と文化の森公園

種目▼

・小学1・2年生 700m

・同3～6年生 1000m

参加料▼300円(当日徴収)

※参加賞(スポーツドリンク)あり。

受付場所▼生涯学習センター

たは婦人の家

申込期限▼2月21日(金)

※受付にある、専用の申込用紙

をご使用ください。

詳しくは▼有田町陸上競技会

担当…後藤

☎090・4298・8489

ピアノトリオコンサート
を開催します

焱の博記念堂

伊万里市出身のピアニスト曾我彩子さんを中心としたピアノトリオコンサートをを行います。

日時▼2月16日(日)

18時～(開場17時)

場所▼焱の博記念堂文化ホール

料金▼一般 3000円

高校生以下 1000円

※当日は500円増

詳しくは▼焱の博記念堂

☎46・5010

ハッピーウィンターin有田
参加者を募集します

ハッピープロジェクト Arita

磁器発祥の地、有田で素敵なハートを探しましょう!

日時▼2月15日(土)

13時30分集合

集合場所▼JR有田駅

参加資格▼20歳以上の独身者

参加料▼男性3500円

女性2500円

募集人員▼男女とも各25人

応募方法▼

メール、FAXおよび郵送にて

お申し込みください。

詳しくは▼ハッピープロジェクト

Arita (〒844・0018)

有田町本町1083・1)

aria_abarth@yahoo.co.jp

FAX 43・3578

「遺言と成年後見説明会」
開催のご案内

リーガルサポート 佐賀支部

成年後見制度や遺言書の作り方などについての説明会を開催します。

日時▼2月11日(火)

10時～12時

場所▼アバンセ(佐賀市天神)

定員▼50人

参加料▼無料

詳しくは▼成年後見センター・

リーガルサポート佐賀支部

(佐賀県司法書士会)

☎0952・29・0626

「ふるさと納税」御礼

山内 貴弘 様

(東京都台東区)

町の産業振興や発展のために活用させていただきます。誠にありがとうございました。

(株)極楽 九州公善社

ケーブルテレビにてCM放映中!

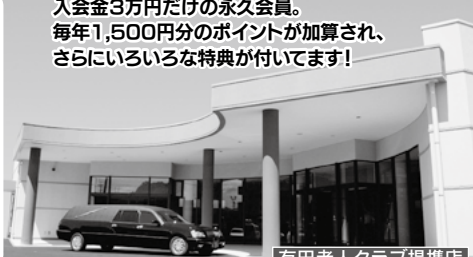
随時承っております

- 家族葬のご相談
- 生前のご相談
- 法事のご相談



「安心の会」会員募集中!

入会金3万円だけの永久会員。毎年1,500円分のポイントが加算され、さらにいろいろな特典が付いています!



有田老人クラブ提携店

伊万里 セレモニーホール

伊万里市松島町 市民会館前
☎0955 22-4400

有田 セレモニーホール

有田町南原甲1113-11
☎0955 42-5523

セレモニーホール シオン

有田町下本乙2574-2
☎0955 41-2440

セレモニーホール シオン・山代

伊万里市山代町楠久津
☎0955 20-2244

※12月17日から1月15日までに掲載の申し出をいただいた方々です。

お誕生おめでとう (敬称略)

氏名	保護者	地区
原田 諒梧 (りょうご)	亙・智美	中樽
円田 絢菜 (あやな)	敦士・里美	戸矢
松尾 友翔 (ゆうた)	大貴・美幸	本町
重黒木 悠翔 (ゆうと)	清志・鼓	戸杓
池田 小春 (こはる)	和浩・沙百合	丸尾
福島 瑛人 (えいと)	和彦・ゆかり	赤坂
中川 瑠也 (りゅうや)	大志・由佳	南原
貞松 希碧 (のあ)	一也・夏奈	原明
村尾 亮朋 (あきと)	光輝・由起子	楠木原
吉永 爽香 (さやか)	貴史・輝美	下内野
東嶋 一就 (かずなり)	一茂・有紀	上内野
山口 真輝 (まさき)	栄一郎・知加	上内野
山口 到真 (とうま)	伸二・美保子	広瀬
前田 衣世里 (いより)	浩良・弘美	岳
池田 将輝 (まさき)	圭一郎・晶子	山谷切
堀 冬磨 (とうま)	賢二・美沙子	下山谷

おくやみ (敬称略)

氏名	年齢	地区
中原 重代	74	戸矢
橋村 靖子	67	本町
山下 進	86	本町
原 功	86	外尾町
重村 保則	72	丸尾
大曲 美代子	83	黒牟田
梶原 チエ子	96	黒牟田
三池 良則	66	南原
浦川 勝司	69	原明
古川 利一	82	舞原
筒井 サト	93	北ノ川内
久保 芙美子	73	黒川
吉永 村一	92	黒川
石橋 チョノ	92	蔵宿
森 恵美子	77	蔵宿
前山 チョ	98	大木宿
木寺 和子	79	立部
栗原 満	92	広瀬
森 チヅ子	90	下山谷

人の動き 平成26年1月1日現在 (前月比)

人口	21,078人	(-37人)
男性	9,860人	(-14人)
女性	11,218人	(-23人)
世帯数	7,696世帯	(-10世帯)

有田窯業大学校
第28回卒業制作展
有田窯業大学校

学生生活の集大成となる卒業制作の展示を行います。

■有田展

日時▼2月18日(火)～23日(日)
9時～17時

場所▼佐賀県立九州陶磁文化館

観覧料▼無料

■福岡選抜展

日時▼3月19日(水)～23日(日)
10時～18時

※最終日は17時まで

場所▼マリノメッセ福岡「全国

陶磁器フェア in福岡2014

会場内

観覧料▼500円

※当日券は100円増

詳しくは▼佐賀県立有田窯業大学校
☎42・3144

県下一斉無料法律相談会

佐賀県司法書士会

登記や債務整理など、司法書士業務全般に関するご相談をお受けします。予約は不要です。

日時▼2月15日(土)
10時～15時

場所▼

・伊万里市民センター

・武雄市役所

当日は電話相談もお受けします

(☎0952・40・0015)

参加料▼無料

詳しくは▼佐賀県司法書士会

☎0952・29・0626

平成25年度佐賀県がん患者・家族集いの会

佐賀県総合保健協会

日時▼3月3日(月)
13時～16時

場所▼佐賀県総合保健協会

対象▼がん患者とその家族

定員▼約30人(受付順)

内容▼

絵手紙教室、親睦・交流会

持参品▼飲み物、タオル

参加料▼1人300円

申込方法▼住所・氏名・電話番号・家族同伴の有無を電話でご連絡ください。

(受付：毎週月曜・水曜・金曜、10時～16時)

※13時～14時を除く。

申込期限▼2月26日(水)

詳しくは▼

(公財) 佐賀県総合保健協会

☎0952・27・4666



プロバイダ料・通信料・モデムリース料 全部ふくめて月定額 (常時接続)

光ハイブリッド 1,890円より

ライトコース
上り・下り
128kbps

ベーシックコース	ブロードコース	160Mコース
(下り最大 4Mbps)	(下り最大 30Mbps)	(下り最大 160Mbps)
3,990円	4,725円	6,300円
ネットのみ 5,250円	ネットのみ 5,250円	ネットのみ 6,825円

お申し込み・お問合わせ：有田ケーブル・ネットワーク(株)

0955-43-2500



2月生まれお誕生日おめでとう



わだ おうき
和田 旺己くん 1歳
(黒牟田)
平成 25年2月2日 生まれ

兄ちゃん大好き旺己です
♪兄ちゃんに負けないくら
いやんちゃん
なるぞ!!



くぼた りいと
久保田 琉斗くん 3歳
(丸尾)
平成 23年2月16日 生まれ

これからも妹想いの優し
いお兄ちゃん
でいてね☆



かわさき あやは
川崎 礼葉ちゃん 1歳
(赤坂)
平成 25年2月24日 生まれ

1歳のお誕生日おめで
とう♪大好きなあやちゃ
ん、これから
もいっぱい遊
ぼうね!



さとう るい
佐藤 壘心くん 2歳
(上山谷)
平成 24年2月4日 生まれ

おしゃべり上手な壘心
くん♪元気で遊んでね☆



の だりゅうせい
野田 龍聖くん 1歳
(中樽)
平成 25年2月22日 生まれ

2月22日で1歳の誕生
日!じいじ、ばあば大好き
だよ!歩けるようになった
らお散歩いこ
うネ!



お誕生日おめでとう 出演者募集中!!

対 象 者 … 3月に誕生日を迎える3歳以下のお子さん
(町内在住の方に限る)

申 込 方 法 … メールまたは郵送でお子さんの氏名・生年月日・
性別・保護者の氏名・電話番号・写真にお誕生
日おめでとうメッセージを添えて下記係まで。

申 込 締 切 日 … 2月10日(月)

あ て 先 … 〒849-4192
有田町立部乙2202 有田町役場 総務課
「お誕生日おめでとう」係
Eメール soumu@town.arita.lg.jp

問 合 せ … 同係 ☎46・2111
※ 応募多数の場合は抽選となります。
※ 掲載した写真は返却しません。



3月生まれ 大募集!!



発行月に誕生日を迎えるお子さんの写真を募集します。
お誕生日の記念に紙面に飾ってみませんか。

**過払金
返還請求!**

完済した方だけでなく、現在まだ借金が
残っている方でも、連続10年以上の取引が
ある方には、自己負担金をゼロにします。

取り戻した過払金以上のお金は、一切いただきません。
何も取り戻せなかった場合は、1円もいただきません。
(取り戻した過払金の中から20~25%をいただくのみです。)

相談無料 秘密厳守

詳しくはホームページをアクセス!

西九州総合 検索

<http://nishi9kabarai.com/>



要電話予約

0954-27-8056

受付(月~金) 9:00~12:00 13:00~18:00
佐賀県武雄市武雄町大字武雄5650-26

第10回

有田

ひいな

雛のきもの
やまつり

雛に込めた想い、
伝わりますように…

第3回「陶ひなコンテストin有田」
商店会の催し・おもてなし
世界最大 磁器製座りびな七段飾り展示
雛まつりを感じる期間限定メニュー
さげもん手作り体験
ひな衣裳着付け体験
着物で歩こう♪有田のひなまつり
おひなめぐりスタンプラリー ほか



と き:平成26年 2月8日(土)~3月23日(日)

ところ:有田町内各所・有田館

お問合わせ:(社)有田観光協会 佐賀県西松浦郡有田町岩谷川内2-8-1

TEL 0955-43-2121

ありたさんぽ

検索

磁器ひな人形「柿右衛門窯作」



日本磁器誕生・有田焼創業400年
The Birth of Japanese Porcelain Arita Ceramics 400th Anniversary